

# การแถลงข่าวการค้าระหว่างประเทศของไทย เดือนพฤศจิกายน 2563

สำนักงานนโยบายและยุทธศาสตร์การค้า  
กระทรวงพาณิชย์

วันพุธที่ 23 ธันวาคม 2563 เวลา 10.30 น.

ห้องกิตติยากรวรลักษณ์ ชั้น 4 สำนักงานปลัดกระทรวงพาณิชย์



๑๐๐ ปี  
กระทรวงพาณิชย์  
๒๕๖๑-๒๕๖๓



Trade Policy and Strategy Office

# Key points

## Thai Exports November 2020

### Export growth improved in line with gradual recovery of global economy

การส่งออกฟื้นตัวตามทิศทางเศรษฐกิจและการค้าโลกที่ปรับตัวดีขึ้น เศรษฐกิจประเทศคู่ค้าสำคัญ โดยเฉพาะเอเชียเริ่มฟื้นตัวอย่างต่อเนื่อง

### Trade indicators show gradual recovery in many areas

Global Manufacturing PMI และ Global Export Order ปรับตัวดีขึ้นเหนือระดับ 50 ต่อเนื่อง เป็นเดือนที่ 5 ประกอบกับการขนส่งสินค้าที่ฟื้นตัวอย่างค่อยเป็นค่อยไป ทำให้การค้าโลก และการส่งออกไทยมีมุมมองที่ดีขึ้น

### Strong expansion in food products, WFH & Covid-19 related products while some industrial products have recovered

สินค้าอาหาร/เกษตรแปรรูป สินค้า WFH และสินค้าเพื่อการป้องกัน COVID-19 ยังคงเป็นสินค้ากลุ่มหลัก ที่ขยายตัวดี และมีความสามารถในการแข่งขัน ขณะที่สินค้าอุตสาหกรรมหลายรายการกลับมาขยายตัว

### Government stimulus measures and smooth international logistics support demand recovery. Moreover, Trading partners have confidence in Thai products with free of Covid-19

มาตรการกระตุ้นเศรษฐกิจในหลายประเทศ และการขนส่งสินค้าระหว่างประเทศที่คล่องตัว ช่วยสนับสนุนอุปสงค์ให้ฟื้นตัว ขณะที่คู่ค้ามั่นใจในสินค้าไทยที่ปลอดเชื้อจากมาตรการควบคุมการแพร่ระบาดได้ดี

### Downside risks

การแพร่ระบาดซ้ำ (Second wave of the Covid-19) ในสหรัฐ ยุโรป และบริเวณชายแดน/ราคาน้ำมันที่ยังอยู่ในระดับต่ำ



# ภาพรวมการส่งออกเดือนพฤศจิกายน 2563

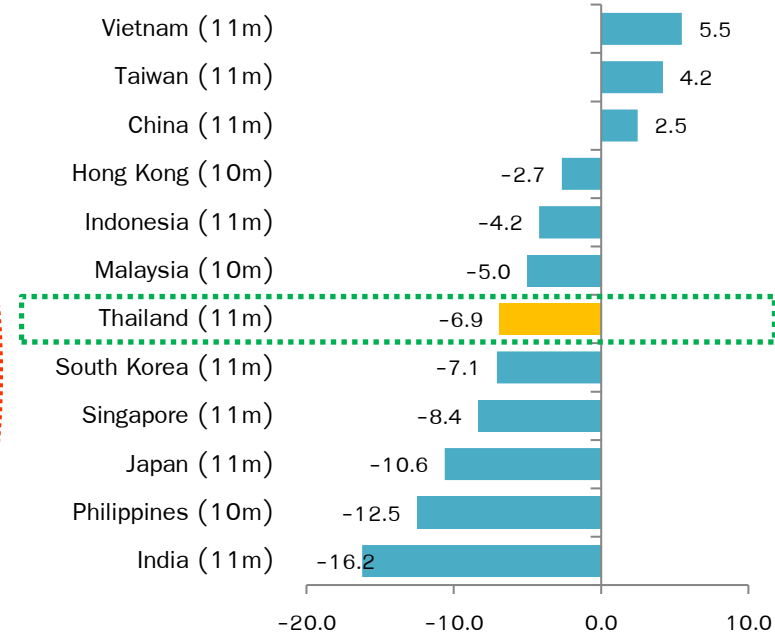
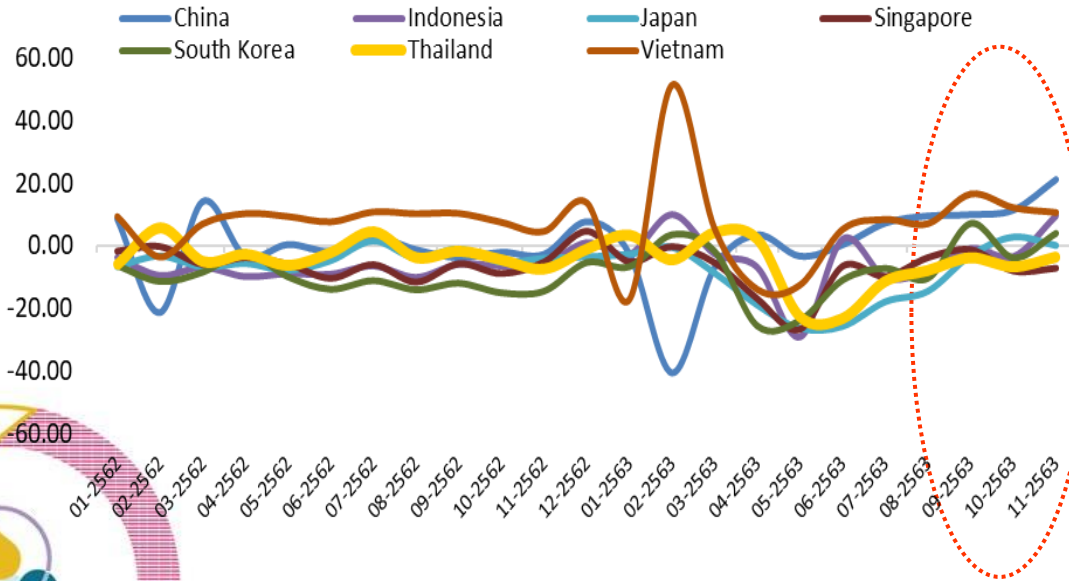


หน่วย (Unit) : ล้านดอลลาร์สหรัฐ (Million USD)	พ.ย. 2563 Nov 2020	ม.ค. – พ.ย. 2563 Jan–Nov 2020
มูลค่าการส่งออก (Export value)	18,932.66 -3.65 %	211,385.69 -6.92 %
มูลค่าการนำเข้า (Import value)	18,880.07 -0.99 %	187,872.73 -13.74 %
ดุลการค้า (Trade Balance)	+52.59	+23,512.96

# อัตราขยายตัวมูลค่าส่งออกในภูมิภาค

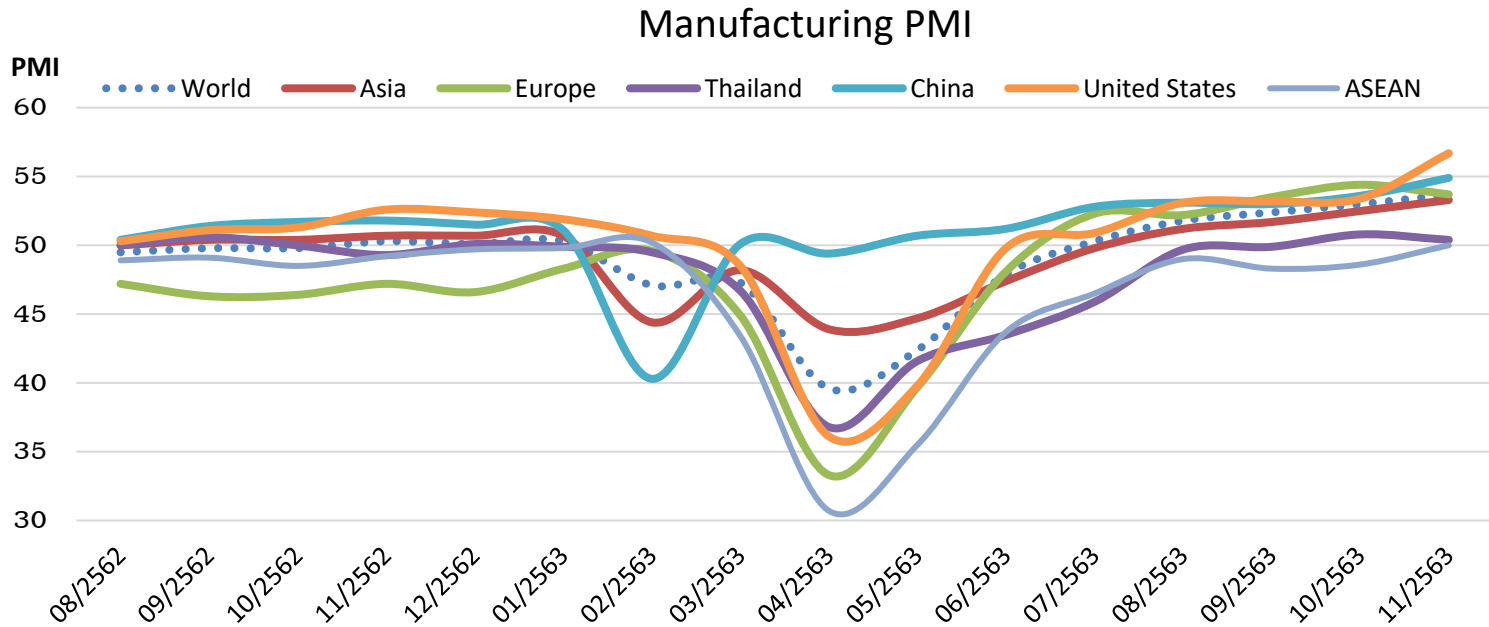
## การส่งออกของไทยหดตัวน้อยลงสอดคล้องกับหลายประเทศในภูมิภาคเอเชีย

อัตราขยายตัวส่งออกรายเดือนตั้งแต่ ม.ค. 62 - พ.ย. 63



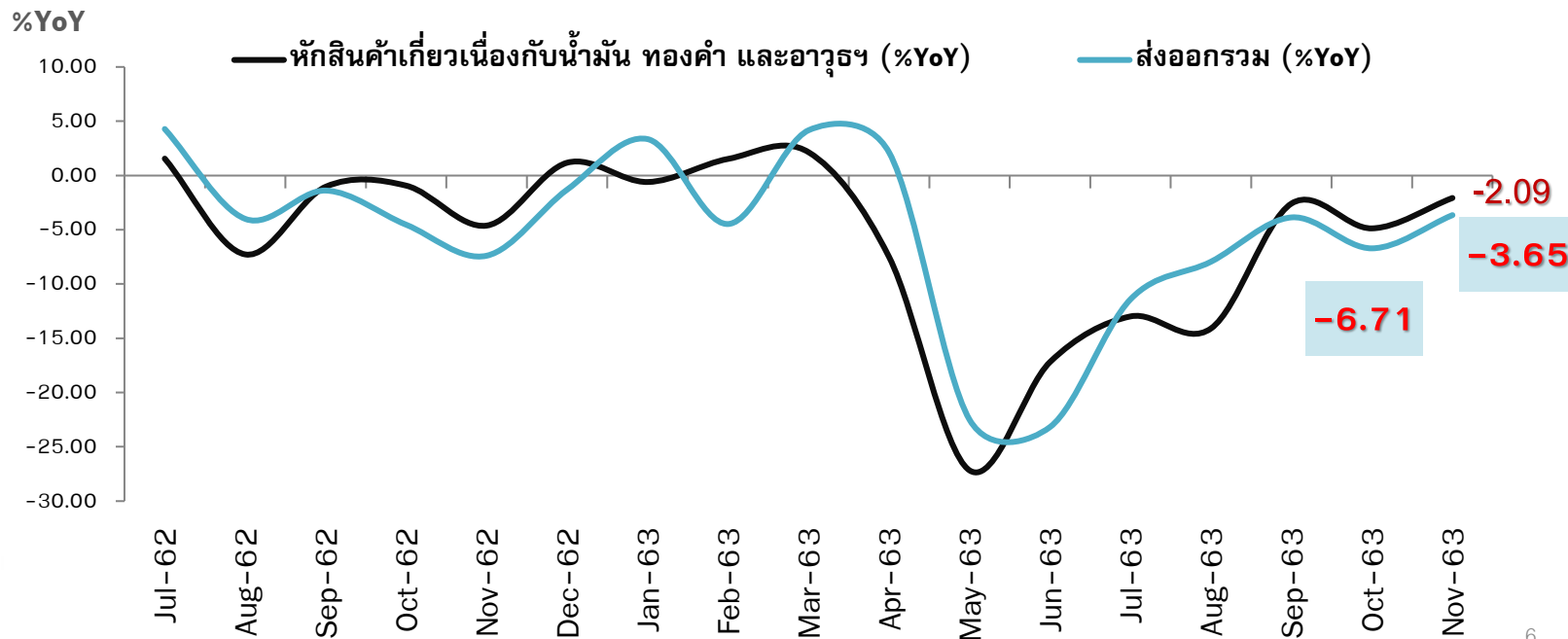
# Purchasing Managers Index ดัชนีผู้จัดการฝ่ายจัดซื้อ

ดัชนีผู้จัดการฝ่ายจัดซื้อ (PMI) ของประเทศคู่ค้าสำคัญของไทย อาทิ สหรัฐฯ และจีน ขยายตัวสูงสุดในรอบ 3 ปี จากความคืบหน้าของวัคซีนและมาตรการกระตุ้นเศรษฐกิจเพิ่มเติม ผลักดันการส่งออกของไทยในรอบการผลิตถัดไป ขณะที่ยุโรปหดตัวจากมาตรการล็อกดาวน์บางเมือง



# ภาพรวมการส่งออกไทย (ดอลลาร์สหรัฐ)

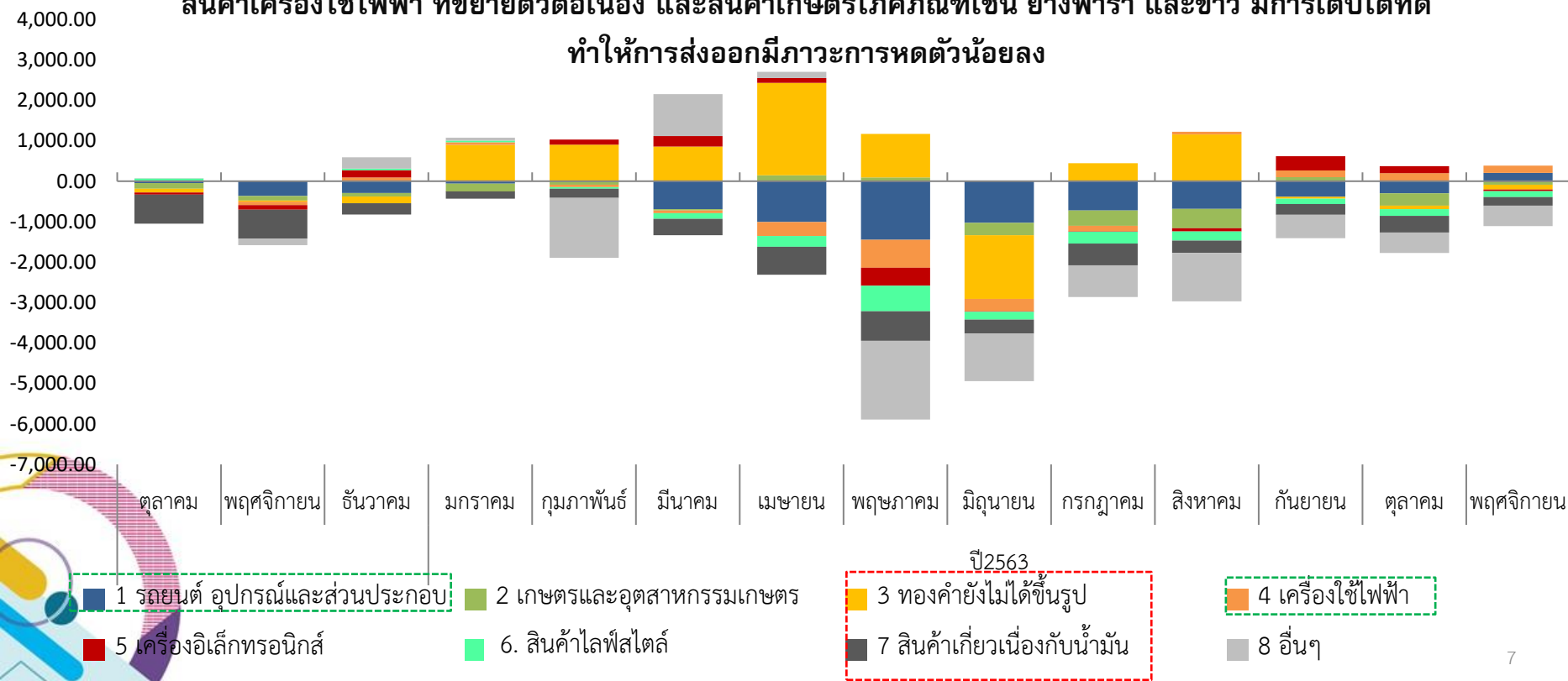
การส่งออกไทยเดือนพฤศจิกายน 2563 หดตัวที่ร้อยละ 3.65 โดยเมื่อหักสินค้าเกี่ยวเนื่องกับน้ำมัน ทองคำ และอาวุธ การส่งออกหดตัวที่ร้อยละ 2.09 สะท้อนการฟื้นตัวของภาคเศรษฐกิจจริง (Real Sector) โดยมีทิศทางที่ดีขึ้น และมีการหดตัวน้อยลงเมื่อเทียบกับการหดตัวร้อยละ 6.71 ในเดือนตุลาคม 2563



# Contribution to growth by Sector

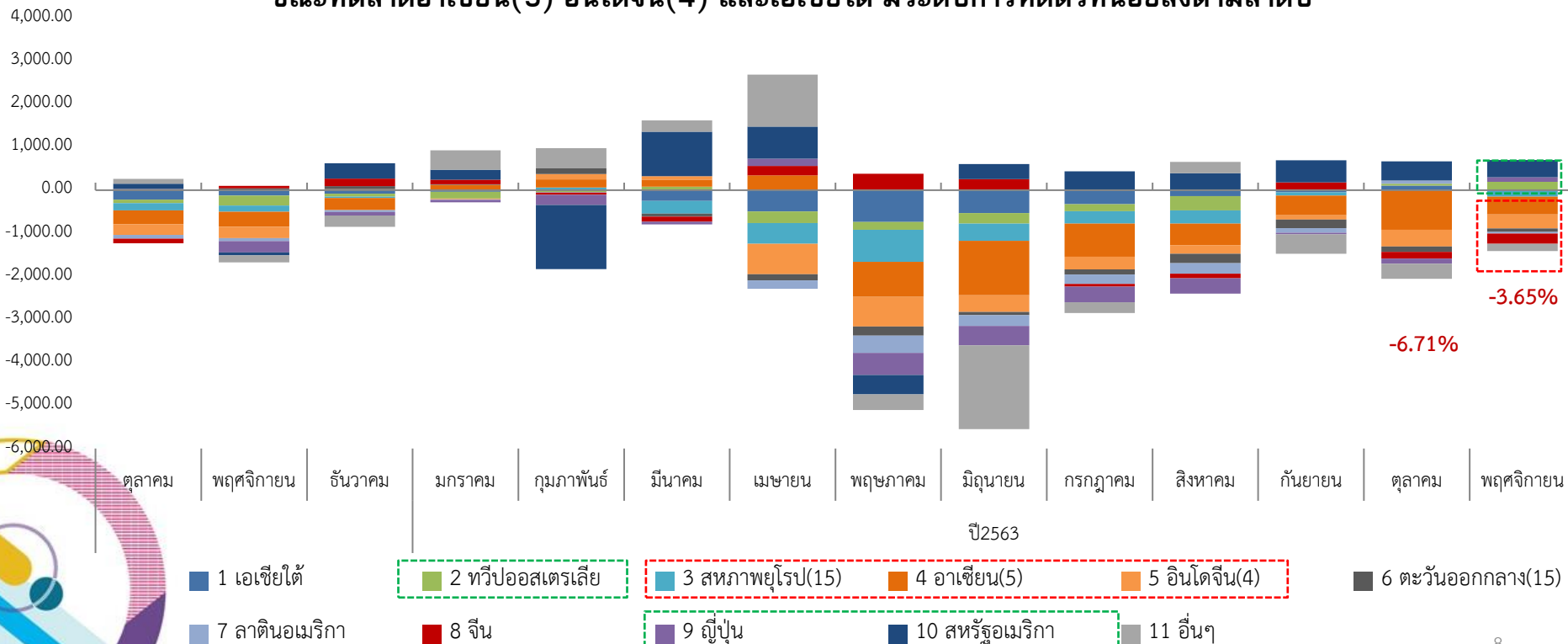
เดือนพฤศจิกายนภาพรวมการส่งออกอยู่ในช่วงฟื้นตัว โดยเฉพาะการส่งออกรถยนต์กลับมาขยายตัวในรอบ 9 เดือน รวมถึงการส่งออกสินค้าเครื่องใช้ไฟฟ้า ที่ขยายตัวต่อเนื่อง และสินค้าเกษตรโภคภัณฑ์เช่น ยางพารา และข้าว มีการเติบโตที่ดี

ทำให้การส่งออกมีภาวะการหดตัวน้อยลง



# Contribution to growth by Country

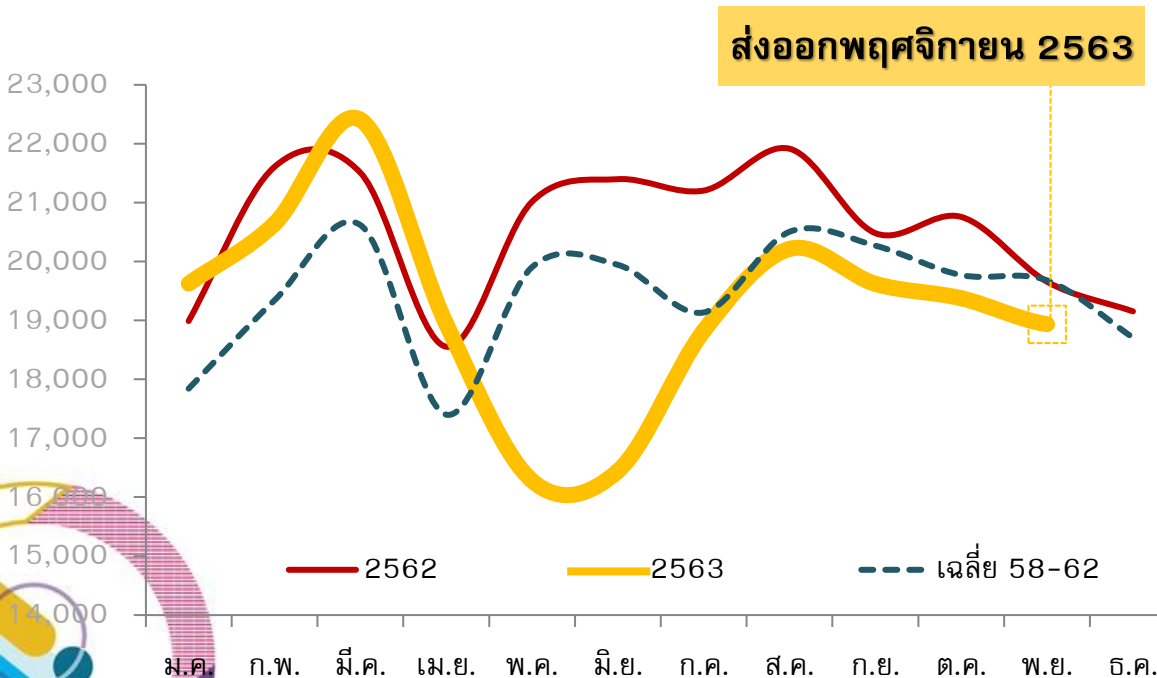
ตลาดสหรัฐฯ และออสเตรเลีย ยังขยายตัวได้อย่างต่อเนื่อง โดยตลาดญี่ปุ่นกลับมาขยายตัวในเดือนนี้ ขณะที่ตลาดอาเซียน(5) อินโดจีน(4) และเอเชียใต้ มีระดับการหดตัวที่น้อยลงตามลำดับ





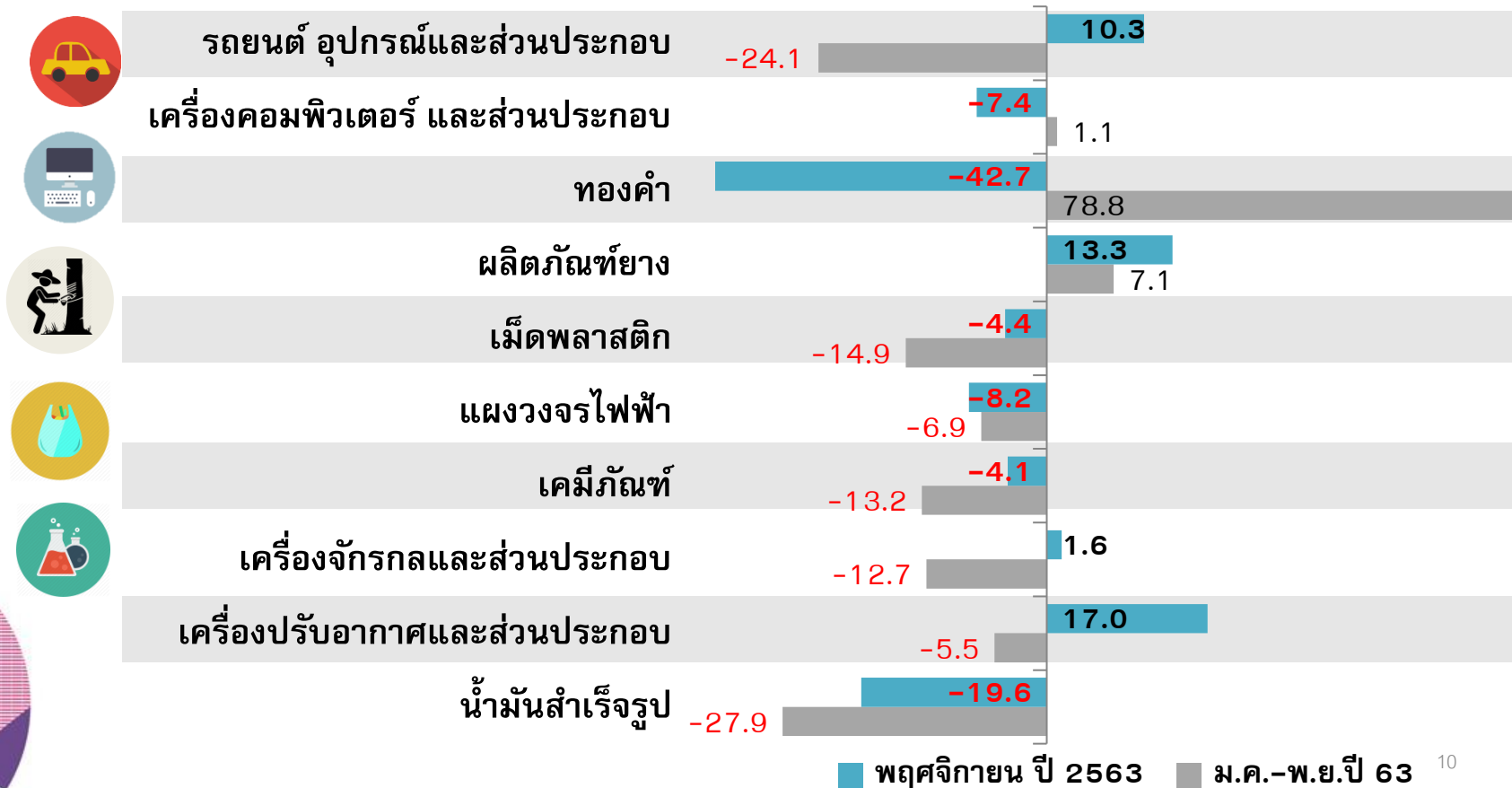
# ภาพรวมการส่งออกไทย (ดอลลาร์สหรัฐ)

การส่งออกเดือนพฤศจิกายน 2563 มีมูลค่า 18.9 พันล้านดอลลาร์สหรัฐ หดตัวร้อยละ 3.65 ซึ่งเป็นระดับต่ำกว่าระดับการส่งออกเฉลี่ยย้อนหลัง 5 ปี ทำให้ภาพรวมการส่งออก 11 เดือนแรก ปี 2563 หดตัวร้อยละ 6.92



	ปี 2563	พ.ย.	2563
			ม.ค.-พ.ย.
มูลค่าส่งออกรวม (ล้านดอลลาร์สหรัฐ)	18,933		211,386
อัตราการขยายตัว (%YoY)	-3.65		-6.92
หักเกี่ยวเนื่องกับน้ำมัน	-11.37		-5.57
หักทองคำ	-3.08		-9.79
หักเกี่ยวเนื่องกับน้ำมัน ทองคำ และอาวุธ	-2.09		-7.84
มูลค่านำเข้ารวม (ล้านดอลลาร์สหรัฐ)	18,880		187,873
อัตราการขยายตัว (%YoY)	-0.99		-13.42
หัก น้ำมัน ทองคำ และอาวุธยุทธปัจจัย	-4.00		-11.49
มูลค่าดุลการค้า (ล้านดอลลาร์สหรัฐ)	53		23,513

# สินค้าส่งออก 10 อันดับแรก





# การส่งออกสินค้าเกษตรและอุตสาหกรรมเกษตรที่ขยายตัว



%yoy  
พ.ย. 63/ม.ค.-พ.ย. 63

สถานการณ์ปัจจุบันของตลาดส่งออก



ยางพารา

+32.5 / -18.7

สถานการณ์ไวรัสโควิด-19 ทำให้ความต้องการถูงมีอย่างเพิ่มขึ้นอย่างต่อเนื่องจากหลายประเทศที่ยังต้องเผชิญกับสถานการณ์นี้ อีกทั้งความต้องการยางพาราในตลาดต่างประเทศกลับมาขยายตัว จากโรงงานผลิตรถยนต์และชิ้นส่วนรถยนต์เริ่มกลับเข้ามาสู่กระบวนการผลิตแบบพื้นตัว



อาหารสัตว์เลี้ยง

+23.6 / +17.8

ขยายตัวต่อเนื่อง 15 เดือน เจ้าของสัตว์เลี้ยงยังคงจับจ่ายใช้สอยซื้ออาหารเพื่อสัตว์เลี้ยงอย่างต่อเนื่อง เนื่องจากสัตว์เลี้ยงมีการบริโภคอาหารเป็นประจำทุกวัน ทำให้ต้องซื้ออาหารสัตว์เลี้ยงมาสำรองไว้เช่นเดียวกับสินค้าจำเป็นอื่น ๆ



ข้าว

+16.7 / -12.3

การส่งออกข้าวกลับมาขยายตัวในเดือนพฤศจิกายน ในตลาดเบนินและแอฟริกา เนื่องจากเป็นฤดูกาลเก็บเกี่ยวข้าวของไทย และส่งออกไปยังตลาดที่สำคัญ ได้แก่ เบนิน สหรัฐอเมริกา จีน และแอฟริกาใต้ ซึ่งมีสาเหตุมาจากสถานการณ์ไวรัสโควิด-19 ที่ผู้บริโภคมีการกักตุนอาหารไว้ให้เพียงพอกับการบริโภคในช่วงการแพร่ระบาด ประกอบกับเวียดนามระงับการส่งออกข้าวเพื่อสต็อกข้าวในประเทศให้เพียงพอ



# การส่งออกสินค้าเกษตรและอุตสาหกรรมเกษตรที่ขยายตัว



%yoy  
พ.ย. 63/ม.ค.-พ.ย. 63

สถานการณ์ปัจจุบันของตลาดส่งออก



ผลิตภัณฑ์มัน  
สำปะหลัง

+14.0 / -1.6

ความต้องการผลิตภัณฑ์มันสำปะหลังในการส่งออกเพิ่มสูงขึ้นจากตลาดประเทศจีนที่ต้องการนำไปทดแทนข้าวโพดเลี้ยงสัตว์ที่มีปริมาณสต็อกคงเหลือลดลง ทำให้จีนต้องการมันสำปะหลังไปเป็นวัตถุดิบเพื่อผลิตแอลกอฮอล์ทดแทนข้าวโพด



สิ่งปรุงรสอาหาร

+7.8 / +7.4

ตลาดเครื่องปรุงรสสำหรับการบริโภคในครัวเรือนขยายตัวมากขึ้น ผู้บริโภคยังคงมีการซื้อสิ่งปรุงรสเพื่อทำอาหารเองมากขึ้น จากการกักตัวอยู่บ้าน และไม่ออกไปทานอาหารตามร้านอาหาร เนื่องจากสถานการณ์ไวรัสโควิด-19 ยังไม่น่าไว้วางใจ อีกทั้งซอสและเครื่องปรุงรสจากไทยได้รับความนิยมอย่างมาก



ผัก ผลไม้สด แช่แข็ง  
กระป๋องและแปรรูป

+2.0 / +7.6

อุปสงค์ของสินค้ากลุ่มผักและผลไม้สด แช่แข็งกระป๋องและแปรรูป ขยายตัวในตลาดต่างประเทศ ได้แก่ จีน สหรัฐอเมริกา ฮองกง เนื่องจากความต้องการผู้บริโภคทั่วโลกยังมีต่อเนื่อง และทุกคนพยายามเก็บกักตุนอาหารไว้เพื่อการบริโภค จากการไม่แน่ใจนโยบายล็อกดาวนของรัฐบาลกับสถานการณ์ไวรัสโควิด-19



# การส่งออกสินค้าเกษตรและอุตสาหกรรมเกษตรที่หดตัว



%yoy  
พ.ย. 63/ม.ค.-พ.ย. 63

สถานการณ์ปัจจุบันของตลาดส่งออก



น้ำตาลทราย -74.1/ -39.9

ผลผลิตอ้อยในประเทศได้รับผลกระทบจากการเปลี่ยนแปลงสภาพภูมิอากาศ ภาวะภัยแล้ง ทำให้ผลผลิตน้ำตาลทรายลดลง โดยการส่งออกหดตัวในตลาดอินโดนีเซีย กัมพูชา จีน ลาว



อาหารทะเล  
กระป๋องและ  
แปรรูป -10.4 / -2.6

มีการชะลอการสั่งซื้อลง แม้ว่าความต้องการบริโภคไม่ได้ถูกกระทบจากการระบาดของเชื้อโควิด -19 แต่การส่งออกลดลงจากกำลังซื้อทั่วโลกที่น้อยลงตามธุรกิจท่องเที่ยวและบริการที่หดหายไป



เครื่องดื่ม -8.7 / -6.2

สถานการณ์ไวรัสโควิด -19 ทำให้การส่งออกเครื่องดื่มไปยังตลาดหลักในประเทศเพื่อนบ้านลดลง ได้แก่ กัมพูชาและเวียดนาม



ไก่สดแช่แข็งและ  
แปรรูป -6.6 / -0.8

ตลาดส่งออกที่สำคัญ ได้แก่ ญี่ปุ่น อียู นำเข้าไก่จากไทยลดลง ปัจจัยสำคัญจากการแพร่ระบาดของโควิด-19 ทำให้นักท่องเที่ยวไม่สามารถเดินทางได้ อีกทั้งมีการล็อกดาวน์และคุมเข้มร้านอาหารปิดตัว ทำให้การส่งออกไก่ของไทยลดลง



# การส่งออกสินค้าอุตสาหกรรมที่สำคัญที่ขยายตัว



%YoY  
พ.ย. 63/ม.ค.-พ.ย. 63

สถานการณ์ปัจจุบันของตลาดส่งออก



รถยนต์ อุปกรณ์  
และส่วนประกอบ

+10.3/-24.1

การส่งออกรถยนต์ในเดือน พ.ย. 63 เป็นบวกครั้งแรกในรอบ 9 เดือน โดยตลาดออสเตรเลีย (กลับมาเป็นบวกในรอบ 32 เดือน) ญี่ปุ่น สหรัฐฯ ซาอุดีอาระเบีย และนิวซีแลนด์ เนื่องมาจากการฟื้นตัวของเศรษฐกิจและการกระตุ้นเศรษฐกิจของรัฐบาลแต่ละประเทศ



ผลิตภัณฑ์ยาง

+13.3/+7.1

ความร่วมมือระหว่างกระทรวงพาณิชย์ การยางแห่งประเทศไทย และภาคเอกชนในการจับคู่ธุรกิจ (Business Matching) ส่งผลให้จับคู่ธุรกิจได้ถึง 69 คู่ อีกทั้ง เศรษฐกิจโลกเริ่มมีการฟื้นตัว



เดาอบไมโครเวฟ  
และเครื่องใช้ไฟฟ้า  
ที่ให้ความร้อน

+41.3/+29.9

พฤติกรรมของผู้บริโภคเปลี่ยนแปลงเนื่องจากมาตรการ Lock down ทำให้ผู้บริโภคเปลี่ยนจากการท่องเที่ยวมาใช้จ่ายเงินไปซื้อสินค้าปรับปรุงบ้านและเครื่องใช้ไฟฟ้าภายในบ้าน



เครื่องโทรสาร  
โทรศัพท์ อุปกรณ์  
และส่วนประกอบ

+35.6/+3.5

การย้ายฐานการผลิตกลับไปยังสหรัฐฯ และญี่ปุ่นส่งผลให้มีการนำเข้าคอมพิวเตอร์ส่วนบุคคล และอุปกรณ์สำนักงานมากขึ้น



# การส่งออกสินค้าอุตสาหกรรมที่สำคัญที่ขยายตัว



%YoY  
พ.ย. 63/ม.ค.-พ.ย. 63

สถานการณ์ปัจจุบันของตลาดส่งออก



เครื่องซักผ้า  
และส่วนประกอบ

+22.2/-6.2

พฤติกรรมของผู้บริโภคเปลี่ยนแปลงเนื่องจากมาตรการ Lock down ทำให้ผู้บริโภคเปลี่ยนจากการท่องเที่ยวมาใช้จ่ายเงินไปซื้อสินค้าปรับปรุงบ้านและเครื่องใช้ไฟฟ้าภายในบ้าน



เครื่องปรับอากาศ  
และส่วนประกอบ

+17.0/-5.5

พฤติกรรมของผู้บริโภคเปลี่ยนแปลงเนื่องจากมาตรการ Lock down ทำให้ผู้บริโภคเปลี่ยนจากการท่องเที่ยวมาใช้จ่ายเงินไปซื้อสินค้าปรับปรุงบ้านและเครื่องใช้ไฟฟ้าภายในบ้าน



เฟอร์นิเจอร์และชิ้นส่วน

+10.8/+12.5

ความต้องการปรับปรุงที่อยู่อาศัยเพื่อรองรับการดำเนินชีวิตรูปแบบใหม่ เช่น การทำงานที่บ้าน การเรียนออนไลน์ โดยมีสินค้าส่งออกที่สำคัญ ได้แก่ เฟอร์นิเจอร์ไม้ เฟอร์นิเจอร์โลหะ พุกและที่นอน



# การส่งออกสินค้าอุตสาหกรรมที่สำคัญที่หดตัว



%YoY

พ.ย. 63/ม.ค.-พ.ย. 63

สถานการณ์ปัจจุบันของตลาดส่งออก



น้ำมันและสินค้าที่เกี่ยวข้องกับน้ำมัน

-11.4/-18.9

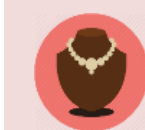
ราคาน้ำมันดิบยังคงหดตัวเมื่อเทียบกับปีก่อนจึงส่งผลให้การส่งออกน้ำมันและสินค้าที่เกี่ยวข้องกับน้ำมันหดตัว โดยเฉพาะในตลาดหลัก ได้แก่ จีน ฮ่องกง และอินโดนีเซีย อย่างไรก็ตามการส่งออกมีแนวโน้มหดตัวลดลง



คอมพิวเตอร์ อุปกรณ์ และส่วนประกอบ

-7.4/1.1

การส่งออกกลับมาหดตัวเป็นเดือนแรกหลังจากที่มีการขยายตัว 2 เดือนต่อเนื่อง โดยตลาดส่งออกหลักที่หดตัว ได้แก่ สหรัฐอเมริกา ฮ่องกง จีน เนเธอร์แลนด์ และญี่ปุ่น



อัญมณีและเครื่องประดับ (ไม่รวมทองคำ)

-28.4/-42.1

การส่งออกหดตัวเพิ่มขึ้น โดยตลาดส่งออกหลักที่หดตัวสูง ได้แก่ สหรัฐอเมริกา ฮ่องกง และเยอรมนี ส่วนตลาดส่งออกที่มีการขยายตัว ได้แก่ อินเดียและออสเตรเลีย



เครื่องสำอาง สบู่ และผลิตภัณฑ์รักษาผิว

-11.0/-15.6

การส่งออกหดตัวลดลง ตลาดหลักยังคงหดตัว ได้แก่ ญี่ปุ่น ฟิลิปปินส์ เวียดนาม และออสเตรเลีย อย่างไรก็ตาม ตลาดฮ่องกงขยายตัวค่อนข้างสูง



ทองคำ

-42.7/78.8

การส่งออกหดตัวเพิ่มขึ้น เนื่องจากราคาทองคำลดลงจากความตึงหน้ในการพัฒนาวัคซีนป้องกันโควิด-19 โดยตลาดหลักที่มีการหดตัว ได้แก่ ฮ่องกงและสวิตเซอร์แลนด์

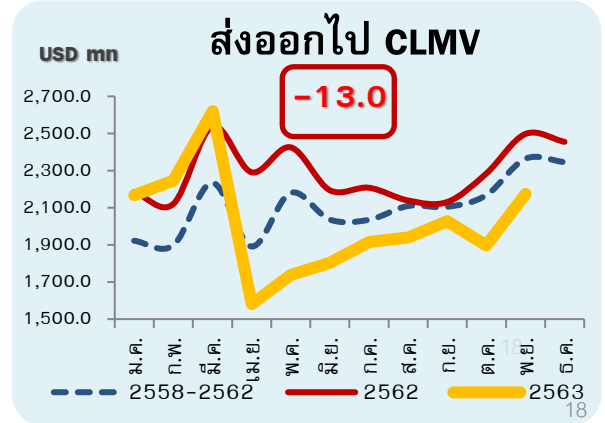
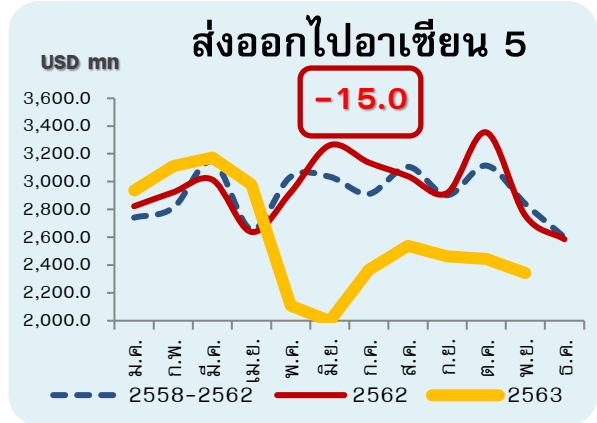
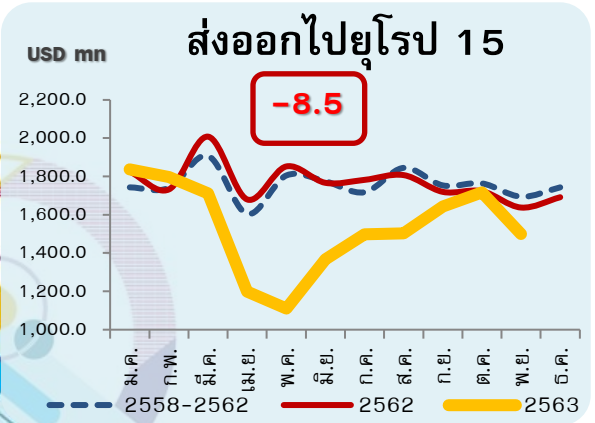
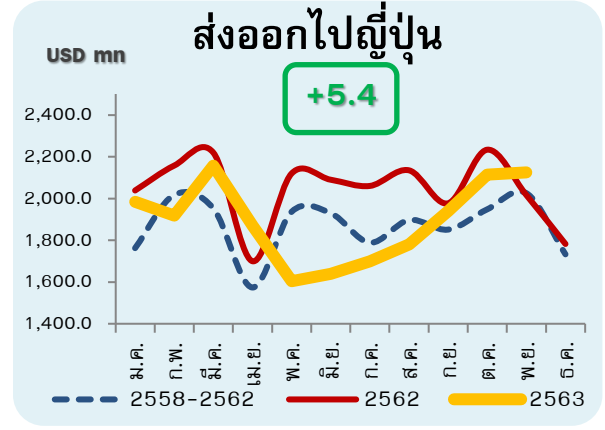
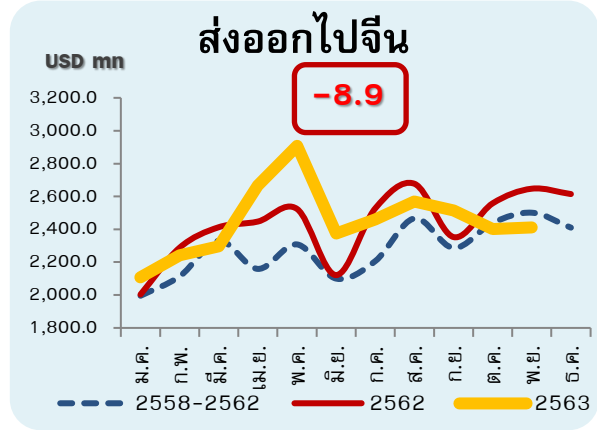
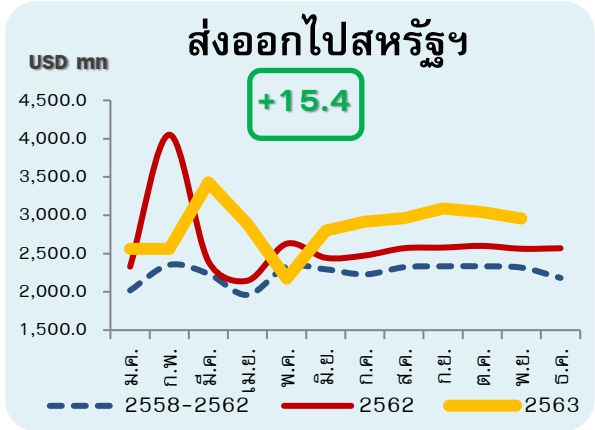


# การส่งออกรายตลาด



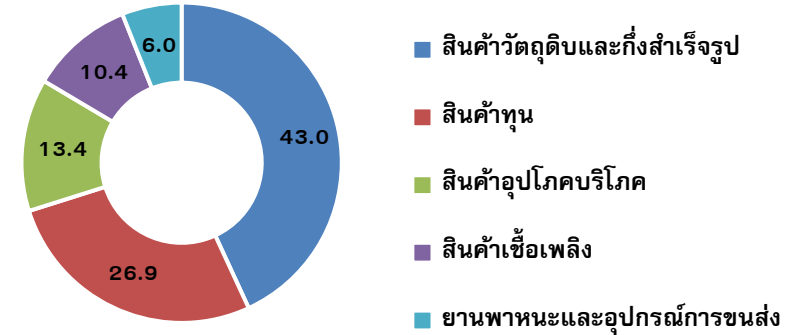
การส่งออก	มูลค่า (ล้านดอลลาร์สหรัฐ)		อัตราการขยายตัว (%YoY)		สัดส่วน (%Share)	
	พ.ย.	ม.ค.-พ.ย.	พ.ย.	ม.ค.-พ.ย.	พ.ย.	ม.ค.-พ.ย.
<b>มูลค่าส่งออกรวม</b>	<b>18,932.7</b>	<b>211,385.7</b>	<b>-3.6</b>	<b>-6.9</b>	<b>100.0</b>	<b>100.0</b>
<b>1 ตลาดหลัก (Matured Market)</b>	<b>6,581.3</b>	<b>69,079.3</b>	<b>5.9</b>	<b>-2.8</b>	<b>34.8</b>	<b>32.7</b>
สหรัฐอเมริกา	2,957.3	31,371.6	15.4	9.0	15.6	14.8
ญี่ปุ่น	2,125.3	20,830.1	5.4	-8.4	11.2	9.9
สหภาพยุโรป (15)	1,498.7	16,877.6	-8.5	-13.6	7.9	8.0
<b>2 ตลาดศักยภาพสูง (Dynamic Market)</b>	<b>9,144.5</b>	<b>101,979.6</b>	<b>-11.0</b>	<b>-9.4</b>	<b>48.4</b>	<b>48.3</b>
อาเซียน (9)	4,515.5	50,563.9	-14.0	-12.5	23.9	23.9
อาเซียนเดิม (5)	2,341.9	28,454.6	-15.0	-13.2	12.4	13.5
CLMV (4)	2,173.6	22,109.4	-13.0	-11.6	11.5	10.5
จีน	2,411.2	26,951.0	-8.9	1.5	12.7	12.7
เอเชียใต้ (8)	700.7	6,954.6	-1.7	-26.2	3.7	3.3
อินเดีย	496.0	4,896.5	-1.3	-28.2	2.6	2.3
<b>3 ตลาดศักยภาพระดับรอง</b>	<b>3,071.1</b>	<b>32,022.8</b>	<b>4.2</b>	<b>-14.3</b>	<b>16.2</b>	<b>15.1</b>
ทวีปออสเตรเลีย (25)	1,008.2	10,491.3	23.7	-9.1	5.3	5.0
ตะวันออกกลาง (15)	609.1	6,588.5	-12.1	-14.2	3.2	3.1
กลุ่ม CIS (12) (รวมรัสเซียเดิม)	99.9	902.4	20.8	-21.5	0.5	0.4

# การส่งออกไปตลาดหลัก

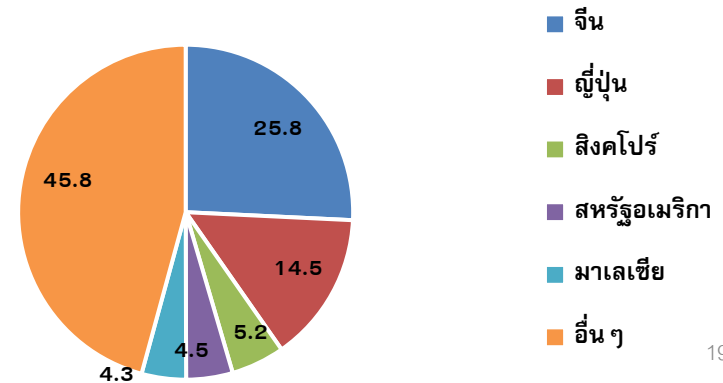


# การนำเข้าสินค้าของไทย

สัดส่วนการนำเข้าสินค้าของไทย รายหมวดสินค้า เดือนพฤศจิกายน 2563

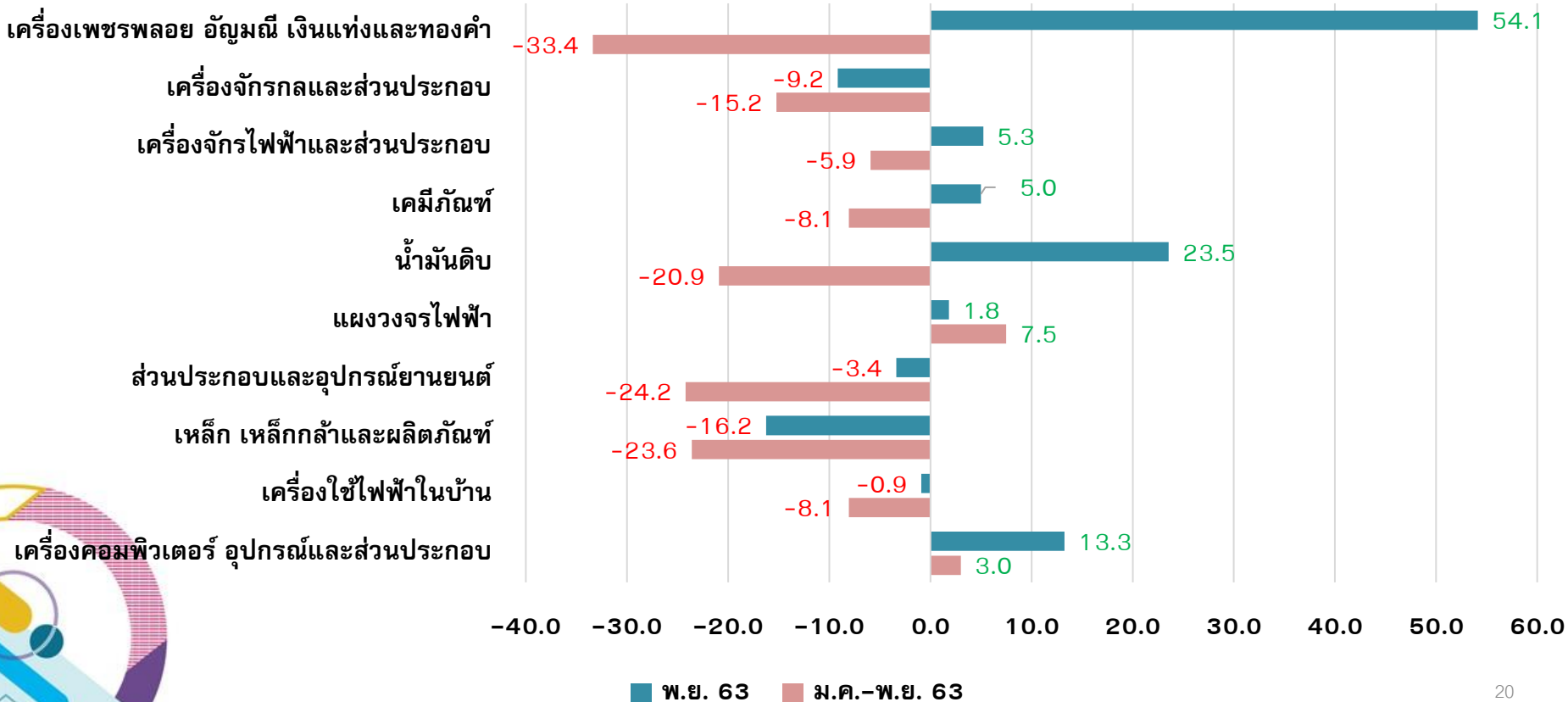


แหล่งนำเข้าสำคัญของไทย เดือนพฤศจิกายน 2563



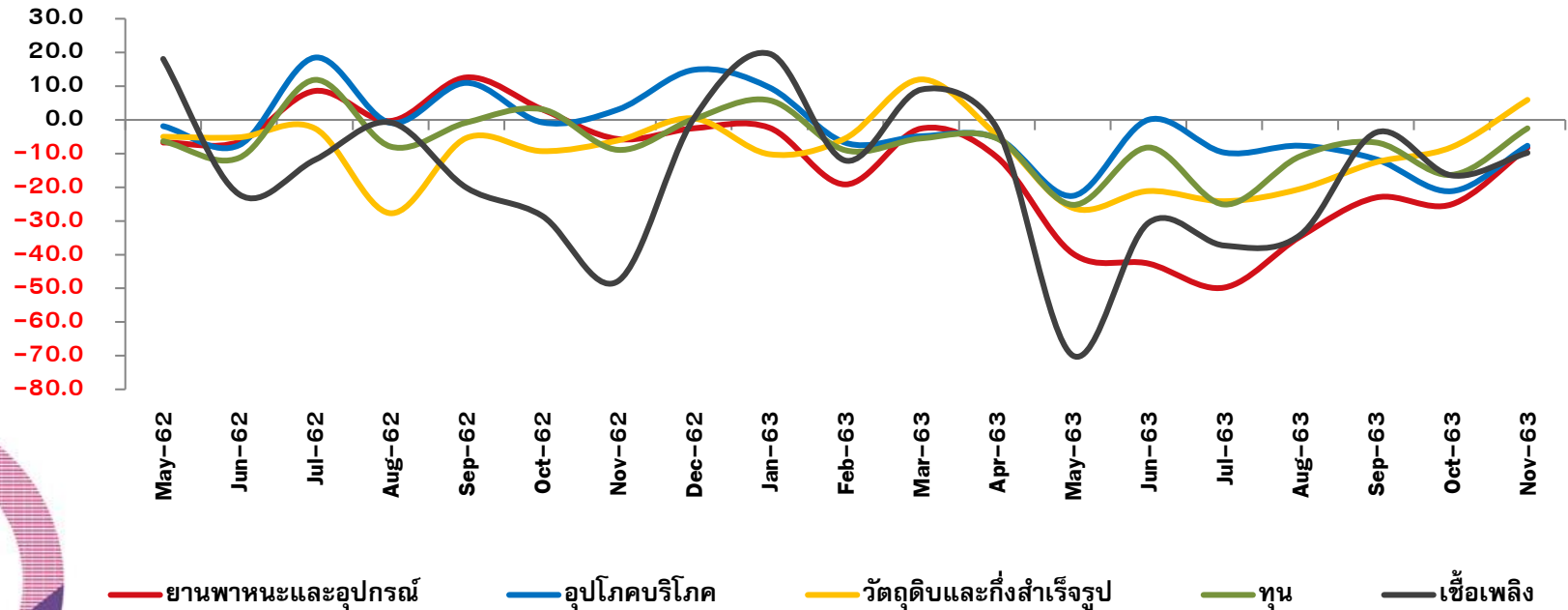
รายการ	ปี 2563	
	พ.ย. 63	ม.ค.- พ.ย.
มูลค่านำเข้ารวม (ล้านดอลลาร์สหรัฐ)	18,880.07	187,872.74
อัตรายายตัว (%YoY)	-1.0	-13.7
1. สินค้าเชื้อเพลิง	-9.8	-23.1
2. สินค้าทุน	-2.5	-10.9
3. สินค้าวัตถุดิบและกึ่งสำเร็จรูป	5.9	-11.5
4. สินค้าอุปโภคบริโภค	-7.7	-9.5
5. ยานพาหนะและอุปกรณ์การขนส่ง	-8.3	-24.4

# สินค้านำเข้า 10 อันดับแรก



## การนำเข้าปรับตัวดีขึ้นในทุกกลุ่มสินค้า

อัตราขยายตัวของมูลค่านำเข้า รายการกลุ่มสินค้า (%YoY)



# สินค้านำเข้า รายหมวดสินค้า

**สินค้าเชื้อเพลิง :** การนำเข้าหดตัวลดลง จากการขยายตัวของน้ำมันดิบและเชื้อเพลิงอื่น ๆ

**สินค้านำเข้า :** การนำเข้าหดตัวลดลง จากการขยายตัวของเครื่องจักรไฟฟ้าและส่วนประกอบ เครื่องคอมพิวเตอร์ และส่วนประกอบ และเครื่องมือเครื่องใช้ วิทยาศาสตร์และการแพทย์

## สินค้าเชื้อเพลิง

สินค้า	มูลค่า (ล้านดอลลาร์สหรัฐ)		อัตราการขยายตัว (ร้อยละ)	
	พ.ย. 63	ม.ค.-พ.ย. 63	พ.ย. 63	ม.ค.-พ.ย. 63
<b>รวม</b>	<b>1,962.1</b>	<b>25,425.9</b>	<b>-9.8</b>	<b>-23.1</b>
น้ำมันดิบ	1,220.0	15,218.8	23.5	-20.9
น้ำมันสำเร็จรูป	166.3	3,105.1	-68.8	-42.1
ก๊าซธรรมชาติ	270.9	3,788.4	-29.6	-26.0
ถ่านหิน	76.9	1,240.8	-19.9	-12.0
เชื้อเพลิงอื่น ๆ	228.1	2,072.8	30.5	6.4

## สินค้านำเข้า

สินค้า	มูลค่า (ล้านดอลลาร์สหรัฐ)		อัตราการขยายตัว (ร้อยละ)	
	พ.ย. 63	ม.ค.-พ.ย. 63	พ.ย. 63	ม.ค.-พ.ย. 63
<b>รวม</b>	<b>5,081.5</b>	<b>50,359.1</b>	<b>-2.5</b>	<b>-10.9</b>
เครื่องจักรกลและส่วนประกอบ	1,610.8	16,293.0	-9.2	-15.2
เครื่องจักรไฟฟ้าและส่วนประกอบ	1,539.5	15,211.5	5.3	-5.9
เครื่องคอมพิวเตอร์และส่วนประกอบ	803.8	7,819.0	13.3	3.0
เครื่องมือเครื่องใช้ วิทยาศาสตร์และการแพทย์	407.0	3,583.5	16.6	-13.0
ผลิตภัณฑ์โลหะ	320.4	3,398.1	-5.7	-12.8

# สินค้านำเข้า รายหมวดสินค้า (ต่อ)

## สินค้าวัตถุดิบและกึ่งสำเร็จรูป

สินค้า	มูลค่า (ล้านดอลลาร์สหรัฐ)		อัตราการขยายตัว (ร้อยละ)	
	พ.ย. 63	ม.ค.-พ.ย. 63	พ.ย. 63	ม.ค.-พ.ย. 63
<b>รวม</b>	<b>8,111.4</b>	<b>76,015.1</b>	<b>5.9</b>	<b>-11.5</b>
เคมีภัณฑ์	1,264.0	13,034.2	5.0	-8.1
แผงวงจรไฟฟ้า	927.7	11,267.9	1.8	7.5
เหล็ก เหล็กกล้า และผลิตภัณฑ์	855.4	9,216.6	-16.2	-23.6
เครื่องเพชรพลอย อัญมณี เงินแท้ และทองคำ	1,773.8	6,924.3	54.1	-33.4
สินแร่โลหะอื่นๆ เศษโลหะ และผลิตภัณฑ์	696.8	7,297.6	-3.4	-11.6

**สินค้าวัตถุดิบ :** กลับมาขยายตัวเป็นบวกเป็นเดือนแรกหลังจากหดตัว 7 เดือน โดยสินค้าที่มีการขยายตัวสูง คือ เครื่องเพชรพลอย อัญมณี เงินแท้ และทองคำ

**สินค้าอุปโภคบริโภค :** หดตัวลดลงตามภาวะเศรษฐกิจภายในประเทศที่กำลังฟื้นตัวดีขึ้น

## สินค้าอุปโภคบริโภค

สินค้า	มูลค่า (ล้านดอลลาร์สหรัฐ)		อัตราการขยายตัว (ร้อยละ)	
	พ.ย. 63	ม.ค.-พ.ย. 63	พ.ย. 63	ม.ค.-พ.ย. 63
<b>รวม</b>	<b>2,520.3</b>	<b>23,531.9</b>	<b>-7.7</b>	<b>-9.5</b>
เครื่องใช้ไฟฟ้าในบ้าน	827.6	6,059.3	-0.9	-8.1
ผลิตภัณฑ์เวชกรรม และเภสัชกรรม	247.9	2,992.2	-7.5	-2.3
ผัก ผลไม้ และ ของปรุงแต่ง	209.4	2,180.9	-3.1	10.4
เครื่องใช้เบ็ดเตล็ด	152.2	1,535.9	-18.0	-14.8
เครื่องใช้และ เครื่องตกแต่ง ภายในบ้านเรือน	101.5	982.9	-10.5	-8.9

# สินค้านำเข้า รายหมวดสินค้า (ต่อ)

สินค้านำเข้าพาหนะ และอุปกรณ์การขนส่ง : หดตัวลดลง จากการหดตัวที่ลดลงของส่วนประกอบและอุปกรณ์ยานยนต์  
รถยนต์หนึ่ง ส่วนประกอบและอุปกรณ์รถจักรยานยนต์ รถจักรยาน และรถยนต์โดยสารและรถบรรทุก

สินค้านำเข้าพาหนะ และอุปกรณ์การขนส่ง				
สินค้า	มูลค่า (ล้านดอลลาร์สหรัฐ)		อัตรายายตัว (ร้อยละ)	
	พ.ย. 63	ม.ค.-พ.ย. 63	พ.ย. 63	ม.ค.-พ.ย. 63
<b>รวม</b>	<b>1,137.0</b>	<b>10,432.8</b>	<b>-8.3</b>	<b>-24.4</b>
ส่วนประกอบและอุปกรณ์ยานยนต์	873.0	8,098.2	-3.4	-24.2
รถยนต์หนึ่ง	103.0	889.8	-31.7	-33.8
ส่วนประกอบและอุปกรณ์ รถจักรยานยนต์ รถจักรยาน	61.3	596.6	-14.6	-0.4
รถยนต์โดยสารและรถบรรทุก	51.5	420.3	-18.0	-33.1
รถจักรยานยนต์	24.6	233.1	-26.6	-21.4



สามารถดาวน์โหลดเอกสารประกอบแถลงข่าวได้ที่  
[www.tpsso.moc.go.th](http://www.tpsso.moc.go.th) หรือสแกน QR Code



# แนวโน้มการส่งออกปี 2563



ทั้งปี 2563		แนวโน้มเดือนธันวาคมปี 2563
ขยายตัว	มูลค่าล้าน USD	มูลค่าล้าน USD
0.00	246,269	34,883
-0.50	245,037	33,652
-1.00	243,806	32,420
-2.00	241,343	29,958
-3.00	238,881	27,495
-4.00	236,418	25,032
-5.00	233,955	22,570
-6.00	231,493	20,107
-7.00	229,030	17,644
-8.00	226,567	15,182
-9.00	224,105	12,719
-6.04	231,386	20,000
-6.45	230,386	19,000
-6.86	229,386	18,000
-7.26	228,386	17,000

# ช่องทางการรับข้อมูล ข่าวสาร สำนักงานนโยบายและยุทธศาสตร์การค้า กระทรวงพาณิชย์



www.tpsoc.moc.go.th



สำนักงานนโยบายและยุทธศาสตร์การค้า



@TPSO.TradeInsights





# ห้ามพลาด

ข้อมูล | บทวิเคราะห์ | ข่าวสาร  
เศรษฐกิจการค้าทั้งไทยและตลาดโลก

ส่งตรงถึงคุณทันที เพียงกด Add Friend  
เป็นเพื่อนกับ *สนค. Trade Insights*

Add Friend  
รับข้อมูลเศรษฐกิจการค้าเชิงลึก

1. เพื่อน > เพิ่มเพื่อน > QR Code > Scan QR Code
2. เพื่อน > เพิ่มเพื่อน > ค้นหา > เลือก  ID

@TPSO.TradeInsights 

# การส่งออกสินค้าเกษตรและอุตสาหกรรมเกษตร

ขยายตัว มาก >>>น้อย	2563								ปัจจัยส่งออก
	1	2	3	4	5	พ.ย.	ม.ค.-พ.ย.	สัดส่วน	
ยางพารา	CN 27.97	MY 40.03	JP 136.24	US 33.71	KR -3.18	32.54	-18.72	2.11	สถานการณ์ไวรัสโควิด 19 ทำให้ความต้องการถูงมีอย่างเพิ่มขึ้นอย่างต่อเนื่องจากหลายประเทศที่ยังต้องเผชิญกับสถานการณ์นี้ อีกทั้งความต้องการยางพาราในตลาดต่างประเทศกลับมาขยายตัวจากโรงงานผลิตรถยนต์และชิ้นส่วนรถยนต์เริ่มกลับเข้ามาสู่กระบวนการผลิตแบบพื้นตัว
อาหารสัตว์เลี้ยง	US 36.09	JP -0.44	IT 93.94	MY 27.68	AU 53.71	23.61	17.76	0.96	เป็นสินค้าที่ขยายตัวอย่างต่อเนื่อง เจ้าของสัตว์เลี้ยงยังคงจับจ่ายใช้สอยซื้ออาหารเพื่อสัตว์เลี้ยงอย่างต่อเนื่อง เนื่องจากสัตว์เลี้ยงมีการบริโภคอาหารเป็นประจำทุกวัน ทำให้ต้องซื้ออาหารสัตว์เลี้ยงมาสำรองไว้เช่นเดียวกับสินค้าจำเป็นอื่นๆ
ข้าว	BJ 2,445.96	US 2.21	CN 3.18	ZA 61.74	HK -7.56	16.68	-12.31	2.23	การส่งออกข้าวกลับมาขยายตัวในเดือนพฤศจิกายน ในตลาดเบนินและแอฟริกา เนื่องจากเป็นฤดูกาลเก็บเกี่ยวข้าวของไทย และส่งออกไปยังตลาดที่สำคัญ ได้แก่ เบนิน สหรัฐอเมริกา จีน และแอฟริกาใต้ ซึ่งมีสาเหตุมาจากสถานการณ์ไวรัสโควิด19 ที่ผู้บริโภคมักมีการกักตุนอาหารไว้ให้เพียงพอกับการบริโภคในช่วงการแพร่ระบาด ประกอบกับเวียดนามระงับการส่งออกข้าวเพื่อสต็อกข้าวในประเทศให้เพียงพอ
ผลิตภัณฑ์มันสำปะหลัง	CN 52.10	JP -27.09	TW 1.67	ID -51.39	US -7.55	13.96	-1.58	1.05	ความต้องการผลิตภัณฑ์มันสำปะหลังในการส่งออกเพิ่มสูงขึ้นจากตลาดประเทศจีนที่ต้องการนำไปทดแทนข้าวโพดเลี้ยงสัตว์ที่มีปริมาณสต็อกคงเหลือลดลง ทำให้จีนต้องการมันสำปะหลังไปเป็นวัตถุดิบเพื่อผลิตแอลกอฮอล์ทดแทนข้าวโพด
สิ่งปรุงรสอาหาร	US 16.37	JP 2.01	PH 36.09	AU 11.90	MM 14.04	7.76	7.36	0.39	ตลาดเครื่องปรุงรสสำหรับการบริโภคในครัวเรือนขยายตัวมากขึ้น ผู้บริโภคยังคงมีการซื้อสิ่งปรุงรสเพื่อทำอาหารเองมากขึ้น จากการกักตัวอยู่บ้าน และไม่ออกไปทานอาหารตามร้านอาหาร เนื่องจากสถานการณ์ไวรัสโควิด 19 ยังไม่น่าไว้วางใจ อีกทั้งข้อและเครื่องปรุงรสจากไทยได้รับความนิยมอย่างมาก
ผัก ผลไม้สด แช่แข็งกระป๋องและแปรรูป	CN 32.95	US 1.83	JP -10.69	HK 14.66	MY 78.55	2.0	7.6	2.1	อุปสงค์ของสินค้ากลุ่มผักและผลไม้สด แช่แข็งกระป๋องและแปรรูป ขยายตัวในตลาดต่างประเทศ ได้แก่ จีน สหรัฐอเมริกา ออสเตรเลีย เนื่องจากความต้องการผู้บริโภคทั่วโลกยังมีต่อเนื่อง และทุกคนพยายามเก็บกักตุนอาหารไว้เพื่อการบริโภค จากการไม่แน่ใจนโยบายล็อกดาวน์ของรัฐบาลกับสถานการณ์ไวรัสโควิด19

# การส่งออกสินค้าเกษตรและอุตสาหกรรมเกษตร

หมวดหมู่ มาก>>>น้อย	2563								
	1	2	3	4	5	พ.ย.	ม.ค.-พ.ย.	สัดส่วน	เหตุผล
น้ำตาลทราย	VN 119.10	ID -86.55	KH -68.29	CN -88.85	LA -63.90	-74.11	-39.89	0.40	ผลผลิตอ้อยในประเทศได้รับผลกระทบจากการเปลี่ยนแปลงสภาพภูมิอากาศ ภาวะภัยแห้งแล้ง ทำให้ผลผลิตน้ำตาลทรายลดลง โดยหดตัวในตลาดอินโดนีเซีย กัมพูชา จีน ลาว
อาหารทะเลแช่แข็ง กระป๋องและแปรรูป	US 6.56	JP -19.11	CN -41.94	AU -14.52	EG 49.25	-10.44	2.58	2.43	ตลาดส่งออกอาหารทะเลแช่แข็ง กระป๋องและแปรรูปที่สำคัญ นำเข้าลดลง ได้แก่ ญี่ปุ่น จีน ออสเตรเลีย จากสถานการณ์โควิด 19 กลับมาระบาดอีกครั้งทำให้มีการชะลอการสั่งซื้อ
เครื่องดื่ม	MM 7.81	KH -23.69	VN -27.35	CN 32.28	LA 18.41	-8.67	-6.24	0.83	สถานการณ์ไวรัสโควิด 19 ทำให้การส่งออกเครื่องดื่มไปยังตลาดหลักในประเทศเพื่อนบ้านลดลง ได้แก่ กัมพูชาและเวียดนาม
ไก่สดแช่แข็งและแปรรูป	JP -4.17	UK -12.13	CN 3.63	NL -2.43	KR -28.12	-6.64	-0.85	1.55	ตลาดส่งออกที่สำคัญ ได้แก่ ญี่ปุ่น อียู นำเข้าไก่จากไทยลดลง บังคับสำคัญจากการแพร่ระบาดของโควิด19 ทำให้นักท่องเที่ยวไม่สามารถเดินทางได้ อีกทั้งมีการล็อกดาวน์และคุมเข้มร้านอาหารปิดตัว ทำให้การส่งออกไก่ของไทยลดลง

# การส่งออกสินค้าอุตสาหกรรม

กร	2563								เหตุผล
	1	2	3	4	5	พ.ย.	ม.ค.- พ.ย.	สัดส่วน	
รถยนต์ อุปกรณ์ และส่วนประกอบ	AU +42.1	JP +100.8	VN -4.2	PH -40.3	MY +18.5	+10.3	+61.4	11.7	การส่งออกรถยนต์ในเดือน พ.ย. 63 เป็นบวกรั้งแรกในรอบ 19 เดือน โดยเฉพาะในตลาดเอเชียโอเซเนียที่กลับมาเป็นบวกในรอบ 32 เดือนเนื่องจากการฟื้นตัวของเศรษฐกิจ การกระตุ้นเศรษฐกิจของรัฐบาลแต่ละประเทศ
ผลิตภัณฑ์ยาง	US +33.3	CH -28.5	JP +37.7	MY +16.0	UK +303.5	+13.3	+42.7	5.9	ความร่วมมือระหว่างกระทรวงพาณิชย์ การยางแห่งประเทศไทย และภาคเอกชนในการจับคู่ธุรกิจ (Business Matching) ส่งผลให้จับคู่ธุรกิจได้ถึง 69 คู่ อีกทั้ง เศรษฐกิจโลกเริ่มมีการฟื้นตัว
เตาอบไมโครเวฟ และเครื่องใช้ไฟฟ้า ที่ให้ความร้อน	US +151.8	JP -4.2	CA +108.6	VN -32.5	AU +102.0	+41.3	+2.6	0.5	พฤติกรรมของผู้บริโภคเปลี่ยนแปลงเนื่องจากมาตรการ Lock down ทำให้ผู้บริโภคเปลี่ยนจากการท่องเที่ยวเดินทางไปซื้อสินค้าปรับปรุงบ้านและเครื่องใช้ไฟฟ้าภายในบ้าน
เครื่องโทรสาร โทรศัพท์ อุปกรณ์ และส่วนประกอบ	JP +34.4	US +104.3	HK -33.3	NL +503.7	MX -20.2	+35.6	-0.4	1.5	การย้ายฐานการผลิตกลับไปยังสหรัฐฯ และญี่ปุ่นส่งผลให้มีการนำเข้าคอมพิวเตอร์ส่วนบุคคล และอุปกรณ์สำนักงานมากขึ้น

# การส่งออกสินค้าอุตสาหกรรม

ขยายตัว มาก>>>น้อย	2563								เหตุผล
	1	2	3	4	5	พ.ย.	ม.ค.- พ.ย.	สัดส่วน	
เครื่องซักผ้า และส่วนประกอบ	JP +28.5	US +152.1	VN -26.7	KR +20.8	CN +144.6	+22.2	-13.2	0.6	พฤติกรรมของผู้บริโภคเปลี่ยนแปลงเนื่องจากมาตรการ Lock down ทำให้ผู้บริโภคเปลี่ยนจากการท่องเที่ยวมาใช้จ่ายเงินไปซื้อสินค้าปรับปรุงบ้านและเครื่องใช้ไฟฟ้าภายในบ้าน
เครื่องปรับอากาศ และส่วนประกอบ	AU +53.0	US +185.3	VN -19.0	JP -15.2	IN +8.4	+17.0	+11.8	2.3	พฤติกรรมของผู้บริโภคเปลี่ยนแปลงเนื่องจากมาตรการ Lock down ทำให้ผู้บริโภคเปลี่ยนจากการท่องเที่ยวมาใช้จ่ายเงินไปซื้อสินค้าปรับปรุงบ้านและเครื่องใช้ไฟฟ้าภายในบ้าน
เฟอร์นิเจอร์ และชิ้นส่วน	US +26.7	JP +2.1	CH -8.4	MY +6.3	VN +19.3	+10.8	+5.0	0.8	ความต้องการปรับปรุงที่อยู่อาศัยเพื่อรองรับการดำเนินชีวิตรูปแบบใหม่ เช่น การทำงานที่บ้าน การเรียนออนไลน์ โดยมีสินค้าส่งออกที่สำคัญ ได้แก่ เฟอร์นิเจอร์ไม้ เฟอร์นิเจอร์โลหะ พุกและที่นอน



# การส่งออกสินค้าอุตสาหกรรม (สินค้าहतตัว)

รายการสินค้า	ตลาดส่งออกสำคัญ ปี 2563								เหตุผล
	1	2	3	4	5	พ.ย.	ม.ค.-พ.ย.	สัดส่วน	
น้ำมันและสินค้าที่เกี่ยวข้องกับน้ำมัน	CN -13.8	VN 12.3	KH -10.4	ID -16.6	JP 13.8	-11.4	-18.9	8.9	แม้ราคาน้ำมันดิบในเดือน พ.ย. ปรับตัวเพิ่มขึ้น แต่ปริมาณการส่งออกยังหดตัว โดยเฉพาะในตลาดหลัก ได้แก่ จีน กัมพูชา และอินโดนีเซีย
คอมพิวเตอร์ อุปกรณ์และส่วนประกอบ	US -1.0	HK -17.9	CN -16.2	NL -14.3	JP -5.5	-7.4	1.1	8.0	การส่งออกกลับมาหดตัวเป็นเดือนแรกหลังจากที่มีการขยายตัว 2 เดือนต่อเนื่อง โดยตลาดส่งออกหลักที่หดตัว ได้แก่ สหรัฐอเมริกา ฮองกง จีน เนเธอร์แลนด์ และญี่ปุ่น
อัญมณีและเครื่องประดับ (ไม่รวมทองคำ)	US -12.9	HK -42.6	IN +37.6	DE -32.5	AU +9.5	-28.4	-42.1	2.7	การส่งออกหดตัวเพิ่มขึ้น โดยตลาดส่งออกหลักที่หดตัวสูง ได้แก่ สหรัฐอเมริกา ฮองกง และเยอรมนี ส่วนตลาดส่งออกที่มีการขยายตัว ได้แก่ อินเดียและออสเตรเลีย
เครื่องสำอาง สบู่ และผลิตภัณฑ์รักษาผิว	JP -11.1	PH -12.2	VN -0.8	HK +287.4	AU -16.2	-11.0	-15.6	1.3	การส่งออกหดตัวลดลง ตลาดหลักยังคงหดตัว ได้แก่ ญี่ปุ่น ฟิลิปปินส์ เวียดนาม และออสเตรเลีย อย่างไรก็ตาม ตลาดฮ่องกงขยายตัวค่อนข้างสูง
ทองคำ	SG +105.8	KH -76.2	CH -65.3	AU N/A	HK +147.8	-42.7	78.8	0.8	การส่งออกหดตัวเพิ่มขึ้น ราคาทองคำลดลงร้อยละ 26.8 (YoY) เนื่องจากความคืบหน้าในการพัฒนาวัคซีนป้องกันโควิด-19 โดยตลาดหลักที่มีการหดตัว ได้แก่ กัมพูชาและสวิตเซอร์แลนด์